

TUTORIAL PARA A INSTALAÇÃO EM AMBIENTE DE REDE WINDOWS DO SERVIDOR FIREBIRD

Este tutorial foi preparado com o objetivo de orientar os passos necessários para a instalação do SGBD relacional Firebird, em máquinas Windows (9x,NT,W2K,XP), para utilização em uma rede local.

Partiremos do princípio que a rede já está instalada, e que as máquinas clientes já estão conectadas ao servidor, através de placas, protocolo TCP/IP, e cabeamento adequado. Para ter certeza disto, faça um teste muito simples com o utilitário de linha de comando PING, que é chamado na janela do DOS. Digite: PING <número do IP>, ou PING <nome do Servidor>. Caso não haja resposta verifique se o endereço de IP do servidor está correto, se ele está ligado, e funcionando corretamente. Enquanto você não conseguir que isto funcione, não adiantará de nada prosseguir com a leitura.

Não é necessário habilitar nenhum tipo de compartilhamento de recursos (drives, diretórios, arquivos ou impressoras) para o Firebird trabalhar. A conexão é feita pelo número de IP, através de uma porta de serviço, normalmente a de número 3050.

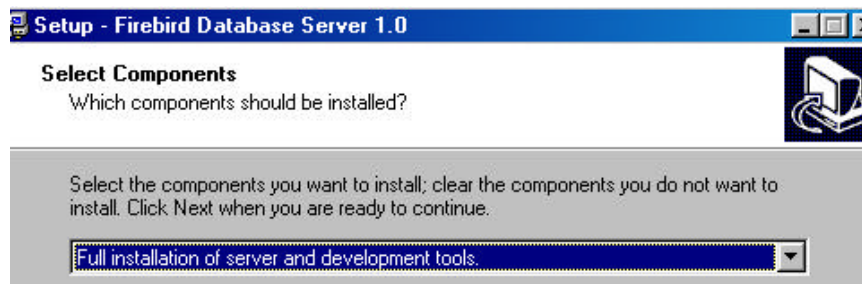
Vamos aos passos:

1.INSTALAÇÃO DO FIREBIRD NO SERVIDOR

a) Instale o Firebird Server na máquina escolhida como servidor de rede do banco de dados, recomenda-se que esta seja uma máquina mais estruturada, com mais memória, com maior velocidade, e de preferência que execute de modo "dedicado" (exclusivo).

b) Execute o instalador do Firebird.

c) Na escolha dos componentes à instalar, selecione: "Full Instalation of Server and Development Tools", quer dizer, "Instalação Completa do Servidor e Ferramentas de Desenvolvimento".



Para maiores detalhes sobre a instalação, recorra ao artigo "Instalando o Firebird em máquinas Windows", sobre questões de local, sobreposição de versões antigas ou do Interbase.

2.COPIANDO SEU ARQUIVO DE BANCO DE DADOS

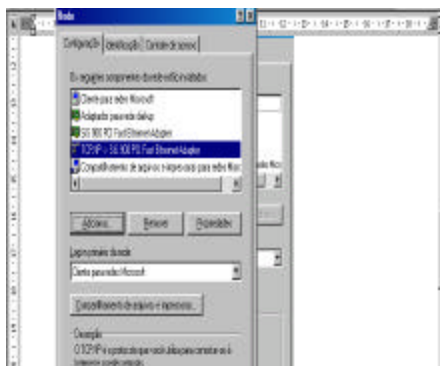
Depois do Servidor instalado, você precisa copiar ou restaurar o arquivo de banco de dados a ser manipulado, ou mesmo criar um através de ferramentas como o ISQL ou IBCONSOLE. Para copiar manualmente um banco de dados, faça isto desde que este banco não esteja em uso por outro servidor. Para restaurar um backup, consulte a documentação do utilitário GBAK, e para criar um banco de

dados novo, use o IBCONSOLE ou outra ferramenta.

3.CONFIGURAÇÃO DO IP DO SERVIDOR

Verifique a configuração do IP do servidor, pois é altamente recomendável que o servidor Firebird tenha um endereço de IP fixo, não atribuído por um serviço de DHCP. Faça isto seguindo estes passos:

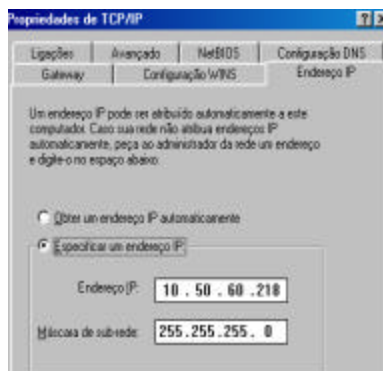
a) Efetue clique com o botão direito e “propriedades” no ícone AMBIENTE DE REDE na área de trabalho ou clique em REDE do Painel de Controle do Windows. Você verá (no Windows 9x) uma tela similar à esta:



b) Na aba CONFIGURAÇÃO escolha o ítem de rede TCP/IP ou instale-o. (fig. 2)

c) Click no botão PROPRIEDADES para abrir a janela PROPRIEDADES DE TCP/IP.

d) Na aba ENDEREÇO IP click em ESPECIFICAR UM ENDEREÇO IP e atualize os seguintes campos: (fig. 3)

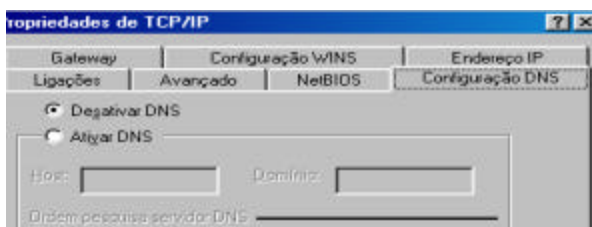


Exemplo:

Endereço IP: 192.168.0.1

Máscara de Sub-rede: 255.255.255.0

e) Na aba CONFIGURAÇÃO DNS click em ATIVAR DNS atualize os seguintes campos:(fig.4)



Exemplo:

Hosts: MEUSERVER

Domínio: TRABALHO

3. ATUALIZAÇÃO DO ARQUIVO SERVICES NO SERVIDOR

Estes passos são apenas para certificar-se, pois normalmente a instalação do Firebird já faz isto:

- a) Deve existir um arquivo denominado SERVICES (do tipo texto, sem extensão), no diretório do Windows (normalmente C:\WINDOWS). Caso não exista crie-o.
- b) Adicione o texto: "gds_db 3050/tcp", isto informa a porta de conexão do Firebird.

4. REINICIE O SERVIDOR.

Caso esteja substituindo o Interbase pelo Firebird, isto é opcional.

5. O FIREBIRD ESTÁ RODANDO?

O Firebird deverá estar rodando para que as máquinas clientes o "enxerguem". Dependendo das circunstâncias você poderá estar vendo o ícone do Firebird no System Tray (barra de ferramentas). Caso seu servidor seja NT, W2K ou XP Pro, ele poderá estar rodando como "serviço" e não como aplicação, por isto convém verificar se ele está rodando, através do Painel de Controle/Serviços. Verifique também se a inicialização está em modo Automático ou manual.

Só passe para os próximos passos depois de verificar que o Firebird esteja rodando.

Para facilitar sua vida, baixe o Firebird Manager, disponível no site da CFLP e o instale, ele vai lhe ajudar com as configurações de funcionamento e inicialização do Firebird.

6. INSTALAÇÃO DO FIREBIRD NAS MÁQUINAS CLIENTES

- a) Execute o instalador do Firebird na máquina cliente.
- b) Na escolha dos componentes à instalar, selecione: "Installation of Client for Development" ou "Minimum Client Install".
- c) Proceda conforme os passos relatados nos tópicos de 2 a 5.

7. ATUALIZAÇÃO DO ARQUIVO HOSTS NOS CLIENTES

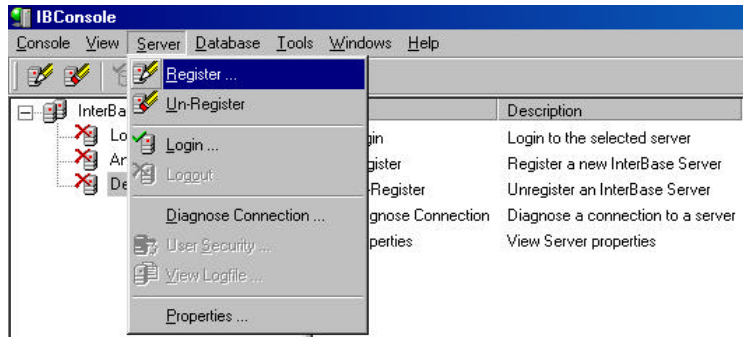
a) Deve existir um arquivo denominado HOSTS (do tipo texto, sem extensão), no diretório raiz do windows (normalmente C:\WINDOWS). Caso não exista crie-o. Pode-se utilizar o arquivo HOSTS.SAM como modelo, renomeando-o e fazendo as alterações necessárias.

b) Adicione o ENDEREÇO IP (mesmo que do item 2.d) seguido de espaços e um apelido do servidor, conforme exemplo abaixo:

192.168.0.1 MEUSERVER

7. TESTANDO A CONEXÃO AO SERVIDOR COM O IBCONSOLE

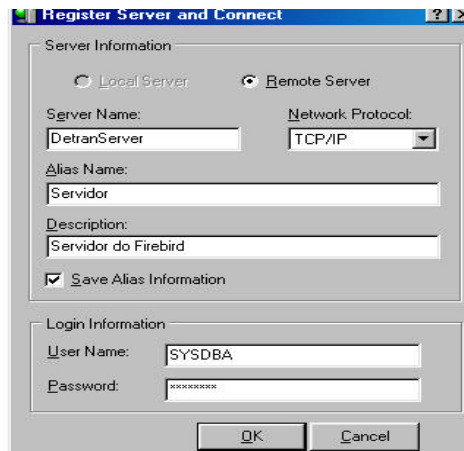
- a) Na máquina CLIENTE instale e execute o IBCONSOLE.
- b) Registre um *SERVER* selecionando o menu *SERVER->REGISTER*.



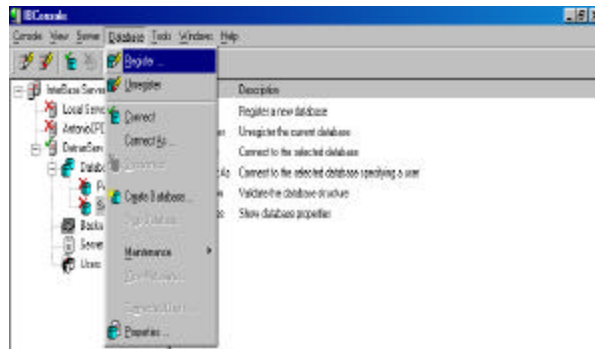
c) Na janela *REGISTER SERVER CONNECT* atualize os campos, conforme exemplo:

- ☞ No Grupo Server Information
 - ☞ Marque **REMOTE SERVER**;
 - ☞ **SERVER NAME**: Host do Servidor (no exemplo MEUSERVER)
 - ☞ **NETWORK PROTOCOL**: Protocolo de conexão TCP/IP
 - ☞ **ALIAS NAME**: Apelido do Servidor (opcional)
 - ☞ **DESCRIPTION**: Descrição para este Servidor (opcional)
- ☞ Login Information
 - ☞ **USER NAME**: Usuário com privilégios all ou o SYSDBA
 - ☞ **PASSWORD**: Senha do usuário (normalmente “masterkey”)

d) Registre um banco de dados selecionando o menu *DATABASE->REGISTER*



e) Na janela *REGISTER DATABASE CONNECT* atualize os campos, conforme exemplo:



☞ No Grupo *Database*

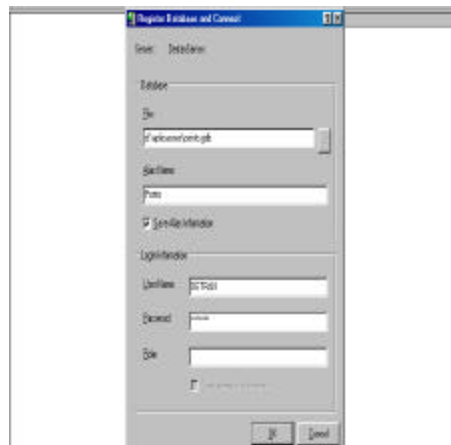
☞ *FILE*: drive (no servidor) + caminho do banco + nome do banco

Exemplo: C:\DADOS\TESTE.GDB

☞ Login Information

☞ *USER NAME*: Usuário com privilégios para o banco ou o SYSDBA

☞ *PASSWORD*: Senha do usuário (normalmente "masterkey")



Se tudo estiver ok, você conseguirá conectar-se ao Servidor Firebird, podendo através do IBCONSOLE, manipular o seu banco de dados.

Bom trabalho! A festa está apenas começando.

| | |
|---|---|
| <p>Artigo Original:</p> <p>Antônio Porfírio (Tony) tonydmaz@yahoo.com.br</p> |  |
| <p>Revisão e adaptação:</p> <p>Paulo Vaz paulo@multi-informatica.com.br</p> | <p>Comunidade Firebird de Língua Portuguesa</p> <p>Visite a Comunidade em:</p> <p>http://www.comunidade-firebird.org</p> |